



Bureau de sélection de l'Administration fédérale

**GUIDE POUR  
LES SÉLECTIONS  
AVEC QUESTIONS  
À CHOIX MULTIPLE**

**EN PREPARATION DES SELECTIONS POUR L'ADMINISTRATION - NIVEAU SECONDAIRE SUPERIEUR**

## TABLE DES MATIÈRES

<b>INTRODUCTION</b>	3
<b><u>PREMIÈRE PARTIE</u></b>	
1. Comment se déroule la sélection	4
1.0. Convocation	4
1.1. A l'entrée de la salle	4
1.2. Activités préparatoires	4
1.3. Pendant la sélection	4
1.4. Avant de quitter la salle	5
2. Qu'entend-on par questions à choix multiple?	5
2.0. La base	5
2.1. Les choix possibles	5
3. Comment répondre aux questions?	6
3.0. Le questionnaire	6
3.1. La feuille de réponses provisoire	6
3.2. La feuille de réponses définitive	6
3.3. Le cahier de sélection	7
4. Attribution de points	7
5. Les séries de questions	
<b><u>DEUXIÈME PARTIE</u></b>	
<b>EXEMPLES ET EXERCICES</b>	
I. Utilisation courante de la langue maternelle	8
II. Aptitudes numériques	22
III. Aptitudes administratives	35
IV. Forme diverses de raisonnement	52
V. Questions de connaissance	61
<b>SOLUTIONS</b>	62

## INTRODUCTION

La présente brochure est destinée à vous familiariser aux sélections avec questions à choix multiple.

La première partie vous explique comment se déroulent de telles sélections. Lisez-la attentivement car elle contient probablement les réponses à une multitude de questions que vous vous êtes posées.

La seconde partie comprend des exemples de questions à choix multiple et des exercices que vous pouvez essayer de résoudre.

Les exemples et les exercices offrent un éventail aussi large que possible de questions. Il va de soi que toutes les formes de questions ne peuvent être citées. Une liste complète rendrait la lecture fastidieuse voire inutile ; elle ne serait d'ailleurs jamais à jour puisque de nouvelles questions sont régulièrement élaborées. Les questions choisies sont toutefois représentatives pour l'ensemble et l'étude des exemples et des exercices vous donnera une image conforme à ce que la sélection vous réserve.

Lorsque vous aurez achevé votre travail, comparez-le aux réponses exactes reprises avec les solutions qui se trouvent aussi en annexe.

Certaines questions vous paraîtront trop difficiles, d'autres faciles, voire élémentaires. Le but de la brochure consiste à présenter des exercices applicables à tous les niveaux. Dès lors, ne paniquez pas si des réponses vous échappent. Pour chaque sélection, le degré de difficulté des questions est adapté au niveau de l'emploi que vous sollicitez.

Vous ne devez pas nécessairement pouvoir répondre à tous les types de questions : selon la fonction que vous postulez, le programme de la sélection mettra l'accent soit sur l'utilisation courante de la langue maternelle, soit sur l'utilisation de données chiffrées ou sur d'autres formes de raisonnement. Ne manquez pas de consulter attentivement le programme de la sélection, il vous renseignera sur le genre de questions.

Dernière remarque: veillez à être en bonne condition physique pour participer à la sélection. Venez à la sélection reposé, détendu, avec l'esprit clair.

Bonne chance!

# PREMIÈRE PARTIE

## 1. Comment se déroule la sélection ?

Voici quelques renseignements pratiques.

### 1.0. Convocation

Si vous avez introduit votre candidature de façon réglementaire (normale), vous êtes inscrit sur la liste des participants et vous recevez, en temps utile, votre convocation avec les informations nécessaires, munie d'une vignette codée.

### 1.1. A l'entrée de la salle de sélection

- Votre identité et votre inscription seront contrôlées. Préparez dans ce but votre carte d'identité et votre convocation.
- Lors des sélections à grande participation, les tables et les chaises sont rangées par blocs (200 places assises). Vous recevez un ticket mentionnant le numéro de votre bloc et celui de votre place.

### 1.2. Activités préparatoires

- Dès que vous avez pris place, complétez la case de renseignements du cahier de sélection. Lisez le recto et le verso.
- Ecrivez également votre nom, votre prénom et le numéro de sélection sur la feuille de réponses définitive (feuille destinée à l'ordinateur, imprimée en rouge). N'oubliez pas de signer dans la case réservée à cet effet.
- Les surveillants contrôlent les données inscrites.
- Les questions de sélection sont distribuées, mais vous ne pouvez commencer à les lire qu'au moment où la séance est déclarée ouverte.

### 1.3. Pendant la sélection

- Vous pouvez quitter la salle, **au plus tôt, une heure après l'ouverture** de la séance de sélection.
- Pour le brouillon, vous pouvez utiliser le questionnaire, l'intérieur du cahier de sélection ainsi que la feuille de brouillon jointe. Vous pouvez demander des feuilles de brouillon supplémentaires. A la fin de la sélection, il y a lieu de remettre toutes ces feuilles en même temps que le cahier de sélection et le questionnaire.
- Il est interdit de fumer dans la salle.
- Il est interdit aux candidats de parler entre eux. Ils ne peuvent utiliser ni livres, ni notes. Contrevenir à ces prescriptions peut exclure le candidat de toute participation future.

#### 1.4. Avant de quitter la salle

- Vous remettez votre sélection et vous présentez votre convocation au secrétaire qui enlève la vignette codée et l'applique sur votre feuille de réponses. Votre convocation sera cachetée comme preuve de votre participation à la sélection.
- A la sortie de la salle, vous présentez votre convocation cachetée au surveillant.

## 2. Qu'entend-on par questions à choix multiple ?

Les questions à choix multiple garantissent une correction objective des réponses. Comment cela? Un exemple vous le fera comprendre.

<p>La capitale de la France est:</p> <p>A. Bruxelles B. Marseille C. Paris D. Nice</p>
--

Toutes les questions à choix multiple se composent de deux parties : **une base** et les **choix possibles**.

2.0. La BASE précède les choix possibles. Dans l'exemple ci-dessus, il s'agit de "La capitale de la France est : ». Lisez attentivement la base et n'oubliez pas que la question peut avoir une forme négative, par exemple : quelle rivière n'est pas un affluent de la Meuse ?

2.1. Sous la base sont mentionnés les choix possibles, généralement quatre (A, B, C, D). Il n'y a qu'une seule réponse, dans l'exemple ci-dessus « C » Paris). Si vous donnez une réponse, vous devez nécessairement choisir entre A, B, C ou D. La réponse exacte est déterminée préalablement par le jury, de sorte qu'aucune n'est sujette à caution.

### 3. Comment répondre aux questions ?

A la sélection vous êtes mis en possession d'un questionnaire et d'un cahier de sélection contenant une feuille de réponses provisoire et une feuille de réponses définitive.

3.0. **LE QUESTIONNAIRE** comprend plusieurs séries destinées à apprécier certaines capacités, connaissances ou aptitudes. Une série est précédée d'un exemple. La brochure reprend les exemples des séries principales. L'exemple est suivi de questions conçues selon le même type. Certaines séries comportent des applications simples et plus complexes. Veillez à résoudre en premier lieu celles qui vous paraissent faciles et ne vous attardez pas trop aux complexes. Vous y reviendrez par après.

Vous pouvez faire des annotations sur votre questionnaire (souligner, calculer, ..); elles facilitent votre travail. Marquez par un signe votre réponse dans votre questionnaire et reportez-là immédiatement sur la feuille de réponses provisoire.

3.1. **LA FEUILLE DE RÉPONSES PROVISOIRE** est imprimée en noir. Le numéro de la question (première colonne) est suivi de quatre choix possible <A> <B> <C> <D>. Faites un trait horizontal sur la lettre qui fournit, selon vous, la réponse correcte. Vous vous servez d'un stylo à bille noire ou bleue, d'un porte-plume réservoir ou d'un marqueur fin. Veillez à ce que votre trait horizontal ne dépasse pas les crochets (voir feuille de réponse en annexe).

3.2. **LA FEUILLE DE RÉPONSES DÉFINITIVE** est imprimée en rouge. Seule cette feuille sert à attribuer les points. Ce document est destiné à la lecture optique. Si votre trait dépasse les crochets, cette dernière est troublée, peut-être à vos dépens. La correction guidée par ordinateur s'en trouve perturbée et ralentie. Vous avez donc tout intérêt à:

- chercher une première réponse sur votre questionnaire
- noter cette réponse sur votre feuille de réponses provisoire
- transcrire attentivement vos réponses sur **LA FEUILLE DE RÉPONSES DÉFINITIVE**, vers la fin de la sélection.

Manipulez soigneusement votre feuille de réponses définitive. Elle ne peut être froissée ni pliée et ne peut porter des traits inutiles, des ratures ou des taches. Si vous faites une erreur de transcription sur la feuille de réponses définitive, vous pouvez demander, une seule fois, un duplicata au surveillant. Soyez donc méticuleux. Le risque de fautes augmente lorsque le temps presse. Consacrez la dernière demi-heure à ce travail précis.

3.3. Le **CAHIER DE SÉLECTION** est important. Les données mentionnées par vous au recto et au verso du cahier permettent, le cas échéant, d'identifier le candidat. N'oubliez en aucun cas le verso où vous devez recopier en cursive (pas en caractères imprimés, comme au recto) un texte court pour l'établissement de votre identité.

#### 4. **Attribution des points.**

Le minimum requis est précisé dans le programme de la sélection et au début du questionnaire. Le plus souvent, il est de 60% des points. Chaque question équivaut à un nombre égal de points. Le questionnaire signale le nombre de points attribués par réponse exacte. Les réponses fautives entraînent la perte de points (pénalisation).

Sur base d'analyses statistique, la commission de sélection décide du nombre de points retranchés par réponse fautive. Normalement le nombre de points retranchés par réponse fautive équivaut à un tiers du nombre de points obtenus par réponse correcte. Le jury peut toutefois décider de retirer moins de points pour certaines questions.

Si vous ne répondez pas à une question, aucun point ne sera retiré.

La plupart des questionnaires comportent cinq questions « complémentaires ». Les candidats qui n'arrivent pas au minimum requis de 60%, mais qui obtiennent au moins 57,5%, sont déclarés admissibles pour autant qu'ils aient répondu correctement à trois questions parmi les cinq proposées.

#### 5. **Les séries de questions.**

Le questionnaire est composé de diverses séries dont les principales sont reprises dans les pages suivantes. Vous aurez tour à tour un exemple et/ou quelques applications que vous pouvez résoudre pour vous rendre compte si vous avez compris le système.

Les applications sont numérotées, sans tenir compte des diverses séries. Détachez la feuille de réponses qui précède les exemples et les applications et notez-y vos réponses. Après les tentatives de résolution, vous pouvez comparer vos résultats aux réponses correctes fournies en dernière page. Les épreuves du SELOR étant très diverses, il y a des variantes possibles. Il est impossible de les citer toutes mais la brochure vous fera toutefois connaître les principales. La sélection utilisera, selon le programme et le niveau de la fonction, certaines séries.

Pour plus de carté, les séries ont été groupées sous cinq rubriques :

- I. Utilisation courante de la langue maternelle.
- II. Aptitudes numériques.
- III. Aptitudes administratives.
- IV. Formes diverses de raisonnement.
- V. Questions de connaissance.

Les questions de sélection ne sont pas nécessairement prévues dans chacun de ces groupes. Consultez le programme pour savoir ce à quoi vous pouvez vous attendre.

## **EXEMPLES ET EXERCICES**

### **I. LANGUE MATERNELLE**

#### **CONTENU:**

I.1. Signification de mots ou d'expressions	13
I.2. Compléter des phrases	14
I.3. Le mot qui ne convient pas	15
I.4. Collectifs	16
I.5. Le contraire	17
I.6. Les analogies	18
I.7. Orthographe	20
I.8. La fonction des mots	22
I.9. Compréhension à la lecture	23
A. Enoncés, déductions ou applications	23
B. L'idée principale	25
C. Les phrases synonymiques	26
D. L'ordre logique de phrases	27

# I. LANGUE MATERNELLE

## I.1. Signification de mots ou d'expressions.

**A.** Quelle est le signification du mot ou de l'expression ?

1. Se laver les mains de quelque chose :

- |                     |                                  |
|---------------------|----------------------------------|
| A. oublier          | B. s'investir                    |
| C. se désintéresser | D. décliner toute responsabilité |

2. Effronté:

- |                |              |
|----------------|--------------|
| A. insolent    | B. courageux |
| C. intelligent | D. imprudent |

3. Aléatoire:

- |              |               |
|--------------|---------------|
| A. garanti   | B. rare       |
| C. incertain | D. malhonnête |

**B.** Quel est le synonyme le plus précis du mot souligné?

4. Lors du referendum, il est apparu que le pays ne voulait faire partie de la Communauté.

- |                      |                       |
|----------------------|-----------------------|
| A. lors de l'enquête | B. lors du symposium  |
| C. lors du débat     | D. lors des élections |

5. Ce groupe politique a proposé beaucoup d'amendements au nouveau texte de loi.

- |                    |                  |
|--------------------|------------------|
| A. reproches       | B. modifications |
| C. simplifications | D. applications  |

## I.2. Compléter des phrases.

Certains mots manquent dans le texte suivant. Un chiffre remplace ces mots. Votre tâche consiste à découvrir les mots qui doivent occuper la place des chiffres.

Texte :

Dans le coin d'un bâtiment se trouve une porte anonyme avec à côté de la sonnette, un carton mentionnant « reliure ». Rien d'anormal à première vue.

Mais derrière cette porte (1), nous découvrons un monde captivant. Les personnes ne s'occupent pas seulement de relier des revues et des livres dans ce bureau. Elles s'occupent aussi de (2) de livres anciens ou abîmés.

Les machines ne conviennent pas à ces activités : tout se fait (3).

Ainsi le cuir est encore plié entièrement à la main.

6. A la place du chiffre 1, il faut mettre:

- |            |            |
|------------|------------|
| A. moderne | B. banale  |
| C. lourde  | D. inutile |

7. A la place du chiffre 2, il faut mettre:

- |                   |                     |
|-------------------|---------------------|
| A. l'amélioration | B. la modernisation |
| C. l'adaptation   | D. la restauration  |

8. A la place du chiffre 3, il faut mettre:

- |                      |                  |
|----------------------|------------------|
| A. avec enthousiasme | B. manuellement  |
| C. patiemment        | D. soigneusement |

**B. Variante (compléter les phrases):** votre tâche consiste à choisir les mots qui complètent le sens de la phrase.

Exemple :

Lors de l'attaque ... cinq ... ont été tuées.

- |                         |                                     |
|-------------------------|-------------------------------------|
| A. armée – personnes    | B. promise - êtres                  |
| C. immédiate – athlètes | D. longue – membres de la direction |

La bonne réponse est: "A". C'est en utilisant ces seuls mots que la phrase a tout son sens. Répondez maintenant à la question suivante :

9.

La fièvre a ... ; son état ... .

- |                           |                                |
|---------------------------|--------------------------------|
| A. diminué – s'améliore   | B. augmenté – s'améliore       |
| C. diminué – se détériore | D. augmenté – ne s'aggrave pas |

### **I.3. Le mot qui ne convient pas.**

Votre tâche:

On vous demande de désigner **le mot qui ne convient pas** dans chacune des séries suivantes:

Exemple :

- |           |           |
|-----------|-----------|
| A. chien  | B. chat   |
| C. agneau | D. étable |

Le mot qui ne convient pas dans cette série est « ETABLE » car c'est le seul qui ne désigne pas un animal.

Désignez maintenant le mot qui ne convient pas dans chacune des séries suivantes :

**10.**

- |           |         |
|-----------|---------|
| A. rouge  | B. vert |
| C. humide | D. bleu |

**11.**

- |          |              |
|----------|--------------|
| A. Gand  | B. Bruxelles |
| C. Paris | D. Madrid    |

**12.**

- |           |             |
|-----------|-------------|
| A. écrire | B. rédiger  |
| C. noter  | D. imaginer |

#### **I.4. Collectifs.**

Votre tâche:

Vous trouverez deux mots en majuscules dans les questions suivantes. Sous ceux-ci, sont mentionnés 4 autres mots. Vous devez choisir parmi ceux-ci le mot qui regroupe, englobe, les deux mots en majuscules.

Exemple :

SEIGLE – FROMENT:

A. grain

B. maïs

C. pain

D. agriculteur

La bonne réponse est "A" grain.

**13.**

CENTIMETRE – DECAMETRE:

A. distance

B. mesure

C. voyage

D. kilomètre

**14.**

PIN – SAPIN:

A. bois

B. forêt

C. feuille

D. conifère

## I.5. Le contraire.

Votre tâche :

Dans cette épreuve, vous devez à chaque fois trouver le **contraire** du mot écrit en lettres capitales.

Exemple :

PETIT - ?

A. gros

B. court

C. grand

D. mince

Le contraire de “petit” est “grand” et donc “C” est la réponse correcte.

Répondez maintenant aux questions suivantes:

**15.**

RICHE - ?

A. malheureux

B. aisé

C. pauvre

D. malade

**16.**

TOUJOURS - ?

A. jamais

B. parfois

C. rarement

D. dans tous les cas

## I.6. Les analogies.

### A. Votre tâche:

Regardez bien la phrase suivante:

CHAUD est à FROID comme GRAND est à ...

- |          |          |
|----------|----------|
| A. gelé  | B. petit |
| C. large | D. fort  |

Entre les mots "CHAUD" et "FROID" il existe une certaine relation. Cherchez parmi les quatre mots situés au-dessous de cette phrase, celui qui présente une relation semblable avec le mot « GRAND ».

« FROID » est le contraire de « CHAUD ». Le contraire de « GRAND » est « petit ».

« B » est donc la bonne réponse.

Complétez maintenant les phrases qui suivent:

17. FER est à FORGERON comme BOIS est à ...

- |              |           |
|--------------|-----------|
| A. bûcheron  | B. forêt  |
| C. menuisier | D. meuble |

18. PAIN est à BOULANGER comme LIVRE est à ...

- |            |                 |
|------------|-----------------|
| A. lecture | B. bibliothèque |
| C. auteur  | D. bibliophile  |

**B. Variante :** Chaque question qui suit vous présente une phrase dont, à chaque fois, on a supprimé le premier et le dernier mot. Il vous appartient de choisir les mots qui devraient être placés à ces endroits de façon à ce que la phrase soit correcte.

Vous voyez qu'en dessous de chaque phrase se trouvent 2 listes de mots, une première liste X allant du numéro 1 au numéro 4 et une seconde liste Y, allant de la lettre A à la lettre D. La place représentée par X au début de la phrase doit être remplie par un mot de la première liste X (1 à 4) et celle représentée par Y à la fin de la phrase, avec un mot de la deuxième liste Y (A à D). Sur le formulaire de réponses vous devez indiquer, pour chaque phrase, la lettre qui correspond au mot à placer sur la place représentée par Y. Attention: Sur le formulaire de réponses vous ne devez pas désigner le mot qui doit venir à la place X.

Exemple :

X est à court ce que large est à Y.

- |    |         |         |             |           |
|----|---------|---------|-------------|-----------|
| X: | 1. cher | 2. long | 3. maigre   | 4. égal   |
| Y: | A. peu  | B. gros | C. meilleur | D. étroit |

Long est à court ce que large est à étroit. Étroit se trouve à la lettre D. La bonne réponse est donc D.

Essayez maintenant de résoudre la proposition suivante:

19. X est à France ce que Bruxelles est à Y.

- |    |              |                |          |             |
|----|--------------|----------------|----------|-------------|
| X: | 1. Amsterdam | 2. Allemagne   | 3. Paris | 4. français |
| Y: | A. Belgique  | B. chauvinisme | C. pays  | 4. capitale |

## I.7. Orthographe.

### A. Votre tâche:

Chaque question vous présente une ou plusieurs phrases. Parmi les quatre mots soulignés, un seul est fautif. Vous devrez indiquer la lettre qui désigne ce mot.

Exemple :

Les colis sont arriver hier. Parmi ceux-ci, peu étaient intacts  
A B C D

Dans cette phrase "arriver" est fautif, on aurait dû écrire « arrivés ». « B » est donc la bonne réponse.

Répondez maintenant aux questions suivantes:

**20.**

Les personnes qu'il a rencontré hier lui ont souri dans l'ascenseur de l'immeuble.  
A B C D

**21.**

Donne-moi immédiatement cette tenaille et cet interrupteur.  
A B C D

**22.**

Ils sont sortis précipitamment parce qu'ils craignaient d'être en retard.  
A B C D

**B. Variante (orthographe):** dans cette épreuve, vous aurez à contrôler si des mots sont écrits de manière correcte. Vous trouverez ci-après des paires de mots, rangés en deux colonnes. Pour chaque paire de mots, vous devez répondre de la manière suivante : vous donnez la réponse

- A: lorsque seul le mot de la colonne I est correct
- B: lorsque seul le mot de la colonne II est correct
- C: lorsque les deux mots sont corrects
- D: lorsque les deux mots sont incorrects

Exemple:

I: chaise                      II: chapau                      A      B      C      D

A: le mot de la colonne I est correct alors que « chapau » est mal écrit.

Répondez maintenant aux questions qui suivent:

**23.**

I. négligeant

II. suppléant

A

B

C

D

**24.**

I. pittoresque

II. immense

A

B

C

D

**C. Variante (orthographe):** dans cette épreuve, vous devez choisir, pour chaque question, la forme correcte.

**25.**

Elles ... de merveilleux paysages.

A. ont dessinées

B. ont dessiner

C. ont dessinés

D. ont dessiné

**26.**

Nous ... .. notre façon de penser.

A. leurs diront

B. leur dirons

C. leur diront

D. leurs dirons

**D. Variante (orthographe):** vous trouverez ci-dessous une série de phrases. Dans chaque phrase, un ou plusieurs mots est (sont) écrit(s) de façon incorrecte. Vous devez compter le nombre de fautes.

**27.**

Les colis sont arriver hier; parmi ceux-ci, peu étaient intact.

A. 1

B. 2

C. 3

D. 4

**28.**

Ils les ont continuellement mis en gardes contre tout les dangers et en ont faits des enfants peureus et sans dynamisme.

A. 2

B. 3

C. 4

D. 5

**29.**

Ses deux personnes se ressemblent tellement quelles se reprochent mutuellement leur propres défauts.

A. 3

B. 5

C. 6

D. 7

## I.8. La fonction des mots.

Votre tâche :

Cette épreuve évalue votre compréhension de mots et de groupes de mots dans une phrase.

Exemple: BRUXELLES est la capitale de la Belgique.

Il désirait aller loger à Anvers.

A B C D

Dans la première phrase, que nous appellerons la phrase clé, BRUXELLES est imprimé en majuscules et souligné. Quel est le mot, souligné dans la deuxième phrase qui remplit la même fonction que BRUXELLES dans la phrase clé?

Le mot exact est « il », puisque la première phrase nous communique quelque chose de BRUXELLES, et la deuxième de « il ». « A » est donc la réponse à fournir.

Attention! Choisissez seulement le mot ou le groupe de mots dont la fonction se rapproche le plus de celle du mot ou du groupe de mots imprimés en majuscules dans la phrase clé.

Essayez maintenant de répondre aux questions suivantes:

**30.**

Il prend son CRAYON.

Michel joue aux cartes.

A

André a relu les lettres à remettre à la poste.

B

C

D

**31.**

Voudriez-vous écouter quand je VOUS parle?

Vous le lui aviez pourtant montré quand vous l'avez vu?

A

B C

D

**32.**

Cet outil s'emploie avec PRECAUTION.

En douceur, l'immense paquebot se détacha du quai, suivi de regards inquiets.

A

B

C

D

## **I.9. Compréhensions à la lecture.**

### **A. Énoncés, déductions ou applications.**

#### **Votre tâche:**

Lisez attentivement les textes suivants et répondez aux questions qui s'y rapportent.

#### **Texte 1:**

Un jour, je rencontrai le capitaine Hughes, qui fut une figure clé dans une affaire d'escroquerie au sein de la police. On l'avait dégradé et déplacé vers un poste lointain.

« Ne trouvez-vous pas dommage que les choses ne soient plus comme auparavant ? » lui demandai-je. « Non », répondit-il, « ce que j'ai vécu mille fois, je ne voudrais plus le revivre. Vous ne pouvez pas imaginer ce que cela signifie. Vous ne pouvez pas savoir ce que l'on ressent quand vos enfants restent à table en silence, en se poussant du coude, jusqu'à ce que l'aîné pour qui vous avez tant compté et qui a besoin de vous respecter, vous demande doucement: « Dis, papa, c'est vrai ce que l'on raconte ? Ce sont des mensonges, n'est-ce pas ? » Les autres enfants le leur demandent à l'école ; ils vous le demandent alors ».

Il ne put poursuivre et je ne le lui demandai pas. Jamais je n'avais réalisé que derrière de tels escrocs se trouvaient des familles, des enfants, qui lisent les journaux et se posent des questions au sujet de leur père.

### **33.**

Le capitaine Huges avait été ...

- A. incapable
- B. malhonnête
- C. téméraire
- D. déloyal envers ses amis

### **34.**

Quelle phrase correspond à ce qu'écrit l'auteur?

- A. Le fils aîné ne respecte plus son père.
- B. Les enfants sont curieux et méchants entre eux.
- C. Les escrocs ont aussi des familles.
- D. Les enfants ont appris que leur père était au chômage.

Texte 2 :

Veillez vous rendre avant le 07/06/1988 au service de la population pour la délivrance de la nouvelle carte d'identité. Il y a lieu de vous munir de :

- cette convocation
- votre carte d'identité actuelle ou, sinon du livret de mariage de vos parents ou d'un extrait d'acte de naissance
- d'une photo récente noir et blanc ou en couleur avec fond blanc.

**35.**

Que peut-on déduire avec certitude de ce texte ?

- A. Il y lieu de vous munir de n'importe quelle photo noir et blanc ou en couleur.
- B. Vous pouvez apporter une photo récente noir et blanc.
- C. Vous êtes obligé d'apporter votre carte d'identité actuelle.
- D. Il y a lieu de vous rendre au service de la population le 7 juin 1988.

Texte 3 :

L'escudo portugais vaut pour le moment environ dix fois plus que la lire italienne, mais environ cent fois moins que le franc suisse. La couronne suédoise vaut environ vingt fois plus que l'escudo portugais.

**36.**

D'après ce texte, qu'est-ce qui a le plus de valeur ?

- A. 40.000 liras italiennes
- B. 5.000 escudos portugais
- C. 300 couronnes suédoises
- D. 45 francs suisses

**37.**

D'après ce texte, qu'est-ce qui a le moins de valeur ?

- A. 200 liras italiennes
- B. 60 escudos portugais
- C. 2 couronnes suédoises
- D. 1 franc suisse

**B. L'idée principale :**

Votre tâche :

L'exercice qui vient comporte un texte, suivi de quatre phrases. On vous demande d'indiquer la phrase qui reflète avec le plus de précision l'idée principale du texte.

**38.**

Fondée il y a plus d'un demi-siècle, sur l'argument de l'emboîtement presque parfait des côtes de l'Afrique occidentale et de l'Amérique du Sud, valorisée par des similitudes de flore et de faune, plus ou moins abandonnée par la suite en raison de la difficulté de vérification des théories avancées, la théorie de la dérive des continents a acquis une nouvelle vigueur depuis quelques années.

- A. La théorie de la dérive des continents date d'il y a plus ou moins cinquante ans.
- B. La dérive des continents est l'idée que les continents, qui ne formaient qu'un bloc au départ, se sont dissociés progressivement.
- C. La théorie de la dérive des continents, fondée il y a plus de cinquante ans, reprend une force nouvelle.
- D. Il est difficile de vérifier les théories avancées dans le domaine de la dérive des continents.

Variante: la question suivante vous présente un texte, suivi de quatre titres. On vous demande d'indiquer le titre qui reflète avec le plus de précision l'idée du texte.

**39.**

Il y a très longtemps que les épingles en métal sont utilisées dans certaines régions du monde. On a même trouvé des épingles en bronze et en cuivre dans certaines tombes égyptiennes. Des peuples très anciens utilisaient déjà des épingles ressemblant à nos fixe-chapeaux et aux épingles de sûreté actuelles. Les premières épingles fabriquées sur le continent américain n'étaient que des morceaux de fil de fer. Un bout de ce fil était enroulé pour former ainsi une tête, tandis que l'autre bout était taillé en pointe.

- A. Les épingles en bronze et en cuivre.
- B. Les anciennes épingles en métal.
- C. L'utilisation des fixe-chapeaux.
- D. Les secrets des tombes égyptiennes.

**C. Les phrases synonymiques :**

**Votre tâche :**

Dans l'épreuve suivante on vous présente une phrase, suivie de quatre autres phrases.

On vous demande d'indiquer laquelle de ces quatre autres phrases, reflète avec le plus de précision le sens de la phrase première.

**40.**

LES PARENTS QUI ONT FAIT LEUR CHOIX DE JOUETS DOIVENT RENTRER LA FICHE AVANT LE 17 OCTOBRE.

- A. Les parents qui auront remis leur fiche avant le 17 octobre peuvent choisir les jouets.
- B. Les jouets choisis par les parents leur seront remis le 17 octobre au plus tard.
- C. Les parents, après avoir demandé à leurs enfants de choisir un jouet, doivent rentrer leur fiche le 17 octobre le plus tard.
- D. Le choix des jouets effectués, les parents doivent rentrer leur fiche au plus tard le 16 octobre.

**41.**

LE DIRECTEUR DEMANDE AUX PARENTS DE LUI COMMUNIQUER QUEL SPORT LEUR FILS PRATIQUE LE PLUS VOLONTIERS.

- A. Les parents doivent communiquer au directeur le sport préféré de leur fils.
- B. Le directeur communique aux parents le sport préféré de leur fils.
- C. Le fils demande à ses parents le sport préféré du directeur.
- D. On attend du directeur qu'il communique aux parents le sport préféré de leur fils.

**D. L'ordre logique de phrases :**

Les phrases du texte ci-dessous sont présentées dans un ordre aléatoire. Chaque phrase est désignée par un numéro.

Votre tâche est de trouver l'ordre correct des phrases de telle façon qu'elles constituent une suite logique.

**42.**

1. Nous en bénéficions encore aujourd'hui.
2. Ces populations venues d'Europe centrale avaient émigré dans nos épaisses forêts.
3. Elles avaient introduit le blé, le millet et d'autres céréales.
4. Il y a 6.000 ans, une colonie néolithique vivait à l'intérieur d'un enclos d'environ 30 hectares.

- A. 1-3-2-4
- C. 3-2-1-4

- B. 4-2-3-1
- D. 2-4-1-3

## EXEMPLES ET EXERCICES

### II. APTITUDES NUMÉRIQUES

#### Contenu:

II.1. Lecture et interprétation de tableaux	29
II.2. Vérification de calculs	30
A. Données codées	30
B. Tableaux de calculs	32
II.3. Calculs avec des inconnues	33
A. Additions simples et équivalences	33
B. Compléter des fractions	34
II.4. Autres problèmes d'arithmétique	36
II.5. Problèmes	37
II.6. Formalisation de données	38
II.7. Comparaison de résultats	39
II.8. Séries de nombres	41

## II. APTITUDE NUMÉRIQUES

### II.1. Lecture et interprétation de tableaux.

Tableau 1: Revenus de la Loterie  
(en centaines de milliers de francs)

Année	Tombola hebdomadaire	Taux de croissance (%)	Lotto	Taux de croissance (%)	Presto	Taux de croissance (%)	Total des revenus	Taux de croissance (%)
1973	38	-	-	-	-	-	38	-
1974	111	+192,1	-	-	-	-	111	+192,1
1975	136	+ 22,5	31	-	-	-	167	+ 50,5
1976	278	+104,4	174	+461,3	-	-	452	+170,7
1977	356	+ 28,0	233	+ 33,9	-	-	589	+ 30,3
1978	467	+ 31,2	351	+ 50,6	78	-	896	+ 52,1
1979	616	+ 31,9	494	+ 40,7	142	+82,1	1 252	+ 39,7
1980	842	+ 36,7	603	+ 22,1	140	- 1,4	1 585	+ 26,6

43. Quelle est la seule affirmation correcte suivant ce tableau ?

Le total des revenus de la Loterie :

- A. est chaque année en augmentation pour la période 1973-1980
- B. a diminué en 1980
- C. connaît pour la période 1973-1980 un taux d'accroissement plus petit chaque année
- D. connaît pour la période 1973-1977 un taux d'accroissement plus grand chaque année.

44. Laquelle parmi les conclusions suivantes peut-elle être déduite du tableau 1 ?

Conclusion 1: La croissance de 30.700.000 des revenus bruts totaux de la Loterie en 1978 est due plus à la croissance du Lotto qu'à l'arrivée du Presto.

Conclusion 2: Dans la période 1976-1979, les revenus bruts du Lotto ont connu chaque année un plus grand taux d'accroissement que les revenus bruts de la tombola hebdomadaire.

- A. seulement la conclusion 1
- B. seulement la conclusion 2
- C. aussi bien la conclusion 1 que la conclusion 2
- D. ni la conclusion 1, ni la conclusion 2

## II.2. Vérification des calculs.

### A. Données codées.

#### Votre tâche:

Pour chacune des questions suivantes on vous présente 8 multiplications simples. Vous devrez indiquer le NOMBRE de multiplications qui ont été effectuées de façon ERRONEE. Pour faire ces multiplications, on a utilisé des lettres à la place des chiffres, en suivant le code ci-dessous:

---

a = 1	b = 2	c = 3	d = 4	e = 5
f = 6	g = 7	h = 8	j = 9	k = 0

---

Ce code vous est rappelé au-dessus de chaque question.

Attention: ab = 12 (et non 1 x 2), de = 45, etc!

#### Exemple:

$$d \times b = h$$

$$c \times f = ae$$

$$g \times h = ef$$

- A. 0
- B. 1
- C. 2
- D. 3

Le nombre des fautes dans la liste de multiplications ci-dessus est de 1. La réponse à fournir est donc "B".

En effet, la multiplication  $c \times f = ae$  ( $3 \times 6 = 15$ ) est erronée. Les deux autres multiplications étaient, quant à elles, correctes :

$$d \times b = h \quad (4 \times 2 = 8)$$

$$g \times h = ef \quad (7 \times 8 = 56)$$

Répondez maintenant aux questions suivantes : indiquez pour chaque question le nombre de multiplications ERRONEES.

45 .

---

$$\begin{array}{l} a = 0 \\ f = 5 \end{array}$$

$$\begin{array}{l} b = 1 \\ g = 6 \end{array}$$

$$\begin{array}{l} c = 2 \\ h = 7 \end{array}$$

$$\begin{array}{l} d = 3 \\ j = 8 \end{array}$$

$$\begin{array}{l} e = 4 \\ k = 9 \end{array}$$

---

1.  $c \times d = g$

2.  $j \times b = b$

A. 0

3.  $e \times k = dg$

B. 1

4.  $f \times j = ea$

C. 2

5.  $d \times h = ch$

D. plus de 2

46.

---

$$\begin{array}{l} a = 0 \\ f = 5 \end{array}$$

$$\begin{array}{l} b = 1 \\ g = 6 \end{array}$$

$$\begin{array}{l} c = 2 \\ h = 7 \end{array}$$

$$\begin{array}{l} d = 3 \\ j = 8 \end{array}$$

$$\begin{array}{l} e = 4 \\ k = 9 \end{array}$$

---

1.  $b \times h = h$

2.  $a \times g = a$

3.  $h \times f = cj$

A. 3

4.  $k \times d = cg$

B. 4

5.  $f \times f = ff$

C. 5

6.  $j \times c = bg$

D. plus de 5

7.  $e \times g = dc$

8.  $f \times g = da$

## B. Tableaux de calculs

Pour chaque question vous trouverez un tableau dans lequel un nombre est incorrect. Vous devrez indiquer le nombre correct qui doit remplacer ce nombre incorrect, de telle sorte que l'ensemble du tableau soit exact.

Exemple :

				Tot.		
	2	7	9		18	A. 2
	8	5	6		17	B. 3
	6	3	1		10	C. 4
	<hr/>					D. 5
Tot.	16	15	14		45	

Pour répondre à cette question, il faut tout d'abord découvrir le nombre incorrect. Dans l'exemple, il s'agit du nombre 6 que l'on trouve souligné dans le tableau ci-dessous.

				Tot.	
	2	7	9		18
	8	5	<u>6</u>		17
	6	3	1		10
	<hr/>				
Tot.	16	15	14		45

Ce nombre 6 est incorrect car on voit que  $9 + 6 + 1$  ne font pas 14 et que  $8 + 5 + 6$  ne font pas 17. Si on remplace ce nombre incorrect 6 par le nombre exact 4, l'ensemble du tableau redevient correct. 4 est donc la bonne réponse (C).

Répondez maintenant aux questions suivantes.

47.

				Tot.		
	5	7	9		21	A. 11
	12	4	3		19	B. 17
	2	6	1		9	C. 22
	<hr/>					D. 24
Tot.	19	19	13		49	

48.

				Tot.		
	5	6	9		20	A. 7
	2	3	6		11	B. 8
	7	8	8		24	C. 9
	<hr/>					D. 10
Tot.	14	17	24		55	

### II.3. Calcul avec des inconnues.

#### A. Additions simples et équivalences.

Si on vous dit que  $\blacksquare = 1$ , vous voyez facilement que  $\blacksquare + \blacksquare = 2$ .

Si on vous dit maintenant que  $* + * = 4$ , vous pouvez facilement trouver que  $* = 2$ .

Les questions qui suivent vont vous présenter des problèmes de ce genre.

49.

$$\begin{array}{l} \blacktriangledown + \spadesuit = 4 \quad ) \\ \rightarrow \dots\dots\dots \spadesuit = ? \\ \blacktriangledown = 1 \quad ) \end{array}$$

- A. 3
- B. 4
- C. 5
- D. 6

50.

$$\begin{array}{l} \blacklozenge = \spadesuit \quad ) \\ \spadesuit = \blacktriangle \quad ) \quad \rightarrow \dots\dots\dots \blacklozenge = ? \\ \blacktriangle = 5 \quad ) \end{array}$$

- A. 4
- B. 5
- C. 6
- D. 7

51.

$$\begin{array}{l} \blacksquare + \blacktriangle + \spadesuit = 11 \quad ) \\ \spadesuit + \spadesuit + \spadesuit + \blacktriangle + \blacksquare = 23 \quad ) \quad \rightarrow \dots\dots\dots \spadesuit = ? \end{array}$$

- A. 4
- B. 5
- C. 6
- D. 7

## B. Compléter les fractions

Pour faire l'opération  $\frac{4+2}{4-1}$ , on calcule le numérateur :  $4+2=6$ .

Puis le dénominateur :  $4-1=3$

On divise ensuite :  $\frac{6}{3}=2$

Dans les lignes suivantes, vous trouverez des opérations de ce genre dans lesquelles il manque un ou plusieurs chiffres. Vous devez seulement trouver le chiffre qui manque dans le carré noir. Lorsque vous l'aurez trouvé, cocher sur la feuille de réponses, la lettre qui correspond à ce chiffre.

Attention:  $1\blacksquare$  n'est pas égal à  $1 \times \blacksquare$  ! Si vous remplacez le carré noir par 2,  $1\blacksquare = 12$ .

Résolvez les questions suivantes:

**52.**

$$\frac{2\blacksquare + 1}{8 - 1} = 3$$

- |      |      |
|------|------|
| A. 0 | B. 1 |
| C. 2 | D. 3 |

**53.**

$$\frac{7 + 10 - \blacksquare}{1 + 2} = 4$$

- |      |      |
|------|------|
| A. 1 | B. 3 |
| C. 4 | D. 5 |

Variante : on peut aussi remplacer un chiffre par une étoile. Vous devez seulement indiquer le chiffre du carré noir. L'étoile est un nombre entier.

Exemple :

$$\frac{350 : *}{6 + \blacksquare} = 10$$

- |      |      |
|------|------|
| A. 1 | B. 3 |
| C. 4 | D. 9 |

La réponse correcte est "A". A la place de l'étoile, c'est le chiffre 5 qui doit venir, à la place du carré (objet de la réponse), c'est le chiffre 1 qui doit venir. On trouve au-dessus  $350 : 5 = 70$ , et en-dessous,  $6 + 1 = 7$ .  
70 divisé en 7 est bien égal à 10.

Résolvez la question suivante:

54.

$$\frac{40}{\blacksquare - 4} = 5$$

A. 1

B. 2

C. 3

D. 4

## II.4. Autres problèmes d'arithmétique.

55.

Voici une soustraction où des chiffres ont été remplacés par un point. Quels sont les nombres complets?

$$\begin{array}{r} \bullet 0 \bullet 0 \\ 1 \bullet 1 \bullet \\ \hline 7358 \end{array}$$

- A. le premier nombre est 6040, le deuxième nombre est 1318
- B. le premier nombre est 8080, le deuxième nombre est 1622
- C. le premier nombre est 9070, le deuxième nombre est 1712
- D. les nombres ne peuvent pas être déterminés avec certitude

56.

$$\frac{720 \times 4 \times 9}{10 \times 12 \times 8 \times 3} = ?$$

- A. 1
- B. 3
- C. 9
- D. 81

57.

Quelle opération a  $\frac{1}{5}$  pour résultat?

- A.  $\frac{\frac{2}{3} + \frac{2}{5}}{\frac{4}{7} \times \frac{28}{3}}$
- B.  $\frac{\frac{3}{5}}{\frac{1}{3}}$
- C.  $\frac{\frac{1}{2}}{\frac{2}{5}}$
- D.  $\frac{\frac{4}{3} - \frac{7}{5}}{\frac{1}{3} \times \frac{3}{2}}$

## **II.5. Problèmes.**

Certains questionnaires peuvent contenir des problèmes plus traditionnels.

Essayez de résoudre les suivants.

**58.**

A l'ouverture de son guichet, un agent des postes a 4.000 FB. Au cours de la journée, il a payé deux montants à des clients: 1.110 FB et 5.332 FB. Il a encaissé également certaines sommes: 3.020 FB, 21.116 FB en 350FB.

Quelle somme a-t-il en caisse en fin de journée?

- |              |              |
|--------------|--------------|
| A. 18.044 BF | B. 14.044 BF |
| C. 22.044 BF | D. 6.442 BF  |

**59.**

Charles consacre  $\frac{1}{3}$  de ses revenus à son loyer. Du montant restant, il dépense 10.000 FB en nourriture. Il lui reste alors 14.000 FB. De quels revenus Charles dispose-t-il ?

- |              |              |
|--------------|--------------|
| A. 16.000 BF | B. 28.000 BF |
| C. 32.000 BF | D. 36.000 BF |

**60.**

Dans une division, le diviseur est égal à 28, le quotient (le résultat) est égal à 10 et le reste est le plus grand reste possible. Quel est le dividende (le nombre à diviser) ?

- |        |        |
|--------|--------|
| A. 289 | B. 303 |
| C. 307 | D. 309 |

## II.6. Formalisation de données.

### Votre tâche:

Cette épreuve mesure votre aptitude à raisonner et à formuler des problèmes de façon simple, en utilisant les symboles mathématiques habituels.

A chaque question, parmi les 4 possibilités A, B, C et D, vous devez choisir la formule qui permet de trouver la solution du problème.

### Exemple:

Un chef de service commande une table de conférence qui coûte S francs, une douzaine de chaises qui coûtent P francs chacune et 3 étagères de bibliothèque qui coûtent Y francs chacune.

Le total en francs est:

A.  $S + P + Y$

B.  $SP + 3Y$

C.  $S + 12P + 3Y$

D.  $\frac{S + (P + Y)}{4}$

La solution de cet exemple est «  $S + 12P + 3Y$  ».

Répondez maintenant à la question suivante:

**61.**

On propose que l'impôt sur les revenus soit fixé à X% pour les premiers A francs de revenus et Y% pour les B francs de revenus supplémentaires. Pour obtenir le montant net à payer, on déduit de l'impôt estimé une somme de K francs par personne à charge. Si "d" est le nombre de personnes à charge, le montant net à payer peut s'écrire:

A.  $\frac{XY(A + B - Kd)}{100}$

B.  $\frac{XY(A + B)}{100} - Kd$

C.  $\frac{X(A - Kd)}{100} + \frac{Y(B - Kd)}{100}$

D.  $\frac{XA}{100} + \frac{YB}{100} - Kd$

## II.7. Comparaison de résultats.

Observez attentivement les 2 exemples ci-dessous:

Vous constatez que chaque exemple est divisé en deux colonnes qui proposent chacune un petit problème à résoudre : il s'agit chaque fois de découvrir la grandeur du nombre qui est remplacé par le symbole \*.

\* est toujours un nombre plus grand ou égal à 0.

	Colonne A	Colonne B
1.	$(15 + 25) \times 5 = *$	* $\frac{-122}{078}$
2.	$* \geq 15$ $* < \frac{48}{3}$	On vend * stylos à 50 FB/pièce pour 500 FB.

Examinons maintenant la solution de ces deux exemples.

Exemple 1:

1.	$(15 + 25) \times 5 = 200$	200 $\frac{-122}{078}$
	(* = 200)	(* = 200)
2.	* est plus grand ou égal à 15 et plus petit que 16	On vend <u>10</u> stylos à 50 FB/pièce pour 500 FB.
	(* = 15)	(* = 10)

Comme vous le voyez le nombre à trouver n'est pas toujours le même dans les deux colonnes.

Pour chaque question vous devez répondre:

- A. si le nombre à trouver dans la colonne A est plus élevé (>) que le nombre de la colonne B
- B. si le nombre à trouver dans la colonne A est plus petit (<) que le nombre de la colonne B
- C. si les deux nombres sont les mêmes (=)
- D. si on ne dispose pas d'assez de données pour comparer les nombres de la colonne A et B (?)

Les réponses à fournir sont donc C pour l'exemple 1 et A pour l'exemple 2.

Répondez aux questions suivantes :

	Colonne A	Colonne B
62.	$125 + * = 200$	* $\frac{-25}{50}$
63.	$* \geq 100$	$* < (25 \times 5)$
64.	$* > (50 \times 2)$	$* < (50 \times 2)$

## II.8. Séries de nombres.

### Votre tâche:

Chacune des questions suivantes vous présente une série de nombres. Chaque série est construite en fonction d'une règle qui varie de série à série. Il s'agit donc de découvrir, pour chaque série, la règle suivant laquelle elle a été construite.

Vous répondrez ensuite en indiquant le nombre qui prolonge la série lorsqu'on applique la même règle.

Vous indiquez sur la feuille réponses la lettre qui correspond à ce nombre.

### Exemple :

9      7      10      8      11      9      12      ?

A. 6                  B. 10                  C. 11                  D. 8

Dans cette série, on a successivement retranché 2, puis ajouté 3. Le nombre qui complète la série est donc 10. La réponse à indiquer est donc « B ».

Tentez maintenant de résoudre les séries suivantes.

**65.**

2      4      8      16      32      ?

A. 48                  B. 50                  C. 54                  D. 64

**66.**

1      3      5      7      9      11      ?

A. 12                  B. 13                  C. 14                  D. 15

**67.**

$\frac{9}{2}$        $\frac{8}{3}$        $\frac{7}{4}$        $\frac{6}{5}$        $\frac{5}{6}$        $\frac{?}{7}$

A. 4                  B. 5                  C. 6                  D. 8

## EXEMPLES ET EXERCICES

### III. APTITUDES ADMINISTRATIVES

#### Contenu:

III.1. Comparaison de données	43
A. Noms et adresses	43
B. Chiffres	44
C. Textes	46
III.2. Examiner si des données répondent à certaines conditions	48
III.3. Lecture de codes	50
III.4. Lecture de schémas	52
III.5. Classements	55
III.6. Analyse de classification	57

### III. APTITUDES ADMINISTRATIVES

#### III.1. Comparaison de données.

##### A. Noms et adresses.

##### Instructions :

Pour chaque question, vous trouverez une liste de paires de données. Vous devez vérifier si les données de chaque paire sont identiques ou non.

##### Exemple :

1. Pr. Decazeville - Pr. Decazeville
2. 1000 Bruxelles - 1000 Bruxelles
3. Michel De Gand - Michel de Gand

Dans cet exemple, les données de la paire 1 sont identiques tandis que les données des paires 2 et 3 ne sont pas identiques.

Après avoir vérifié l'ensemble de la série, vous répondez à la question.

**68.**

Sté des Ets Salmson et Cie	Sté des Ets Salmson et Cie
A. et L. Raoult	A. et L. Raoult
L. Potot, Constr.	L. Potot, Constr.
Ets W. Krafft	Ets W. Kraft
J. Amariglio et Cie	J. Amariglio et Cie
Agence Francès Inf.	Agence France Inf.
App. Flamant	App. Flamant
M. Boutevillain et Cie	M. Bontevillain et Cie
Sté Diamond's	Sté Diamonds
Le « Prestographe » S.A.R.L.	Le « Prestographe S.A.R.L.
Braine Père et Fils	Braire Père et Fils
Mach. Deloby et Cie	Mach. Deloby et Cie
Ets Wallach Frères	Ets Wallach Frères
Cafés Pauwels	Cafés Pauwels
At. A. Thireau et Cie	At. Thireau et Cie

Dans la série ci-dessus, il y a :

- A. 6 paires de données identiques ou moins
- B. 7 paires de données identiques
- C. 8 paires de données identiques
- D. 9 paires de données identiques ou plus

B. Chiffres.

Votre tâche :

Vous trouverez ci-dessous un ensemble de 4 listes de nombres comme dans l'exemple suivant :

	I		II
a)	019	a)	019
b)	000045170	b)	000045170
c)	127721270	c)	127721270
d)	0141.0925	d)	01901.925
e)	1181118	e)	1181118

	III		IV
a)	109	a)	109
b)	0045170	b)	0045170
c)	122721270	c)	122721270
d)	0141.0925	d)	0141.0925
e)	1181188	e)	1181188

Vous remarquerez que chaque ligne de chaque liste est indiquée par une lettre.  
Dans cette épreuve, on vous demandera à chaque question de comparer deux listes, ligne par ligne, et d'indiquer combien de lignes contiennent des nombres différents dans ces deux listes.

**69.**

Combien de lignes sont-elles différentes lorsque l'on compare la liste I et la liste II ?

- |      |      |
|------|------|
| A. 0 | B. 1 |
| C. 2 | D. 3 |

**70.**

Combien de lignes sont-elles différentes lorsque l'on compare la liste III et la liste IV ?

- |      |      |
|------|------|
| A. 0 | B. 1 |
| C. 2 | D. 3 |



### C. Textes.

#### Votre tâche :

Chaque question vous présente un petit texte reproduit deux fois. Le texte indiqué par la lettre B est une copie du texte indiqué par la lettre A, comme dans l'exemple ci-dessous.

#### Exemple :

##### Texte A

L'Ouest des Etats-Unis fut colonisé longtemps après l'Est. La découverte d'or attira de nombreux colons en Californie, et lorsque la recherche de métaux précieux d'intensifia, tout l'Ouest fut exploré et colonisé.

##### Texte B

L'Ouest des Etats\_Unis fut colonisé<sub>2</sub> longtemps après l'Est. La recherche d'or atirait de nombreux colons en californie\_\_\_ lorsque la recherche de métaux précieux<sub>1</sub> s'intensifia<sub>1</sub>; tout l'Ouest fut alors exploré et colonisé.

- A. 8 ou moins
- C. 10

- B. 9
- D. 11 ou plus

Comme vous le voyez, le texte B comporte plusieurs erreurs. On vous demande d'indiquer le nombre de mots ou de signes de ponctuation qui, dans le texte B sont différents du texte A.

Dans l'exemple, il y a au total 10 mots ou signes de ponctuation du texte B qui diffèrent du texte A. Ceux-ci ont été indiqués par un trait dans l'exemple. La réponse à indiquer est donc C.

Vous remarquerez que l'on a compté une différence lorsque :

- une lettre ou un signe a été enlevé à un mot (Etats Unis)
- un mot était remplacé par un autre (recherche)
- un mot était omis (et)
- un mot était ajouté (alors)
- un mot était écrit différemment ( précieux - californie)
- un signe de ponctuation etais omis, ajouté ou transformé (. , ;)

Attention ! Lorsqu'on trouve plusieurs erreurs dans un mot, on ne compte qu'une différence (atirait).

Répondez maintenant aux questions suivantes:

**74.**

Texte A

Il est intéressant de connaître les habitudes alimentaires des Belges. Comment mangent nos compatriotes? Où vont leurs préférences? Et quelles seront les tendances du marché agro-alimentaire dans les années à venir ?

Texte B

Il est intéressant de connaître les habitudes alimentaire des belges. Comment mangent nos compatriotes? Ou vont leurs préférences. Et qu'elles seront les tandances du marché agro alimentaire dans les années a venir ?

A. 8 ou moins  
C. 10

B. 9  
D. 11 ou plus

### III.2. Examiner si des données répondent à certaines conditions.

Votre tâche :

Observez attentivement le tableau ci-dessous. Chaque ligne de ce tableau correspond à un paiement, désigné par une lettre dans la première colonne.

Pour chaque paiement on a indiqué :

- dans la colonne 2 le montant à payer
- dans la colonne 3 le moyen de paiement
- dans la colonne 4 la date du paiement

Vous remarquez que les colonnes 5, 6 et 7 sont vides. Vous devrez remplir chaque colonne séparément en suivant les règles ci-dessous :

Mettre une croix :

- colonne 5 : pour chaque paiement par chèque ou virement, effectué entre le 1<sup>er</sup> février 1991 et le 15 septembre 1992, dont le montant est compris entre 750 F et 2.000 F inclus.
- colonne 6 : pour chaque paiement par virement ou au comptant, effectué entre le 20 août 1991 et le 20 mai 1992, et dont le montant est compris entre 0 et 1.500 F inclus.
- colonne 7 : pour chaque paiement par chèque ou au comptant, effectué entre le 10 janvier 1991 et le 15 avril 1992 inclus, dont le montant est compris entre 950 F et 2.725 F inclus.

Tableau:

<b>1</b>	<b>2</b>	<b>3</b>	<b>4</b>	<b>5</b>	<b>6</b>	<b>7</b>
A	1.500 F	Chèque	1 juil. 1992			
B	427 F	Virement	17 sept. 1991			
C	1.974 F	Au comptant	11 mars 1991			
D	1.000 F	Virement	25 août 1992			
E	1.800 F	Chèque	11 fév. 1991			
F	935 F	Au comptant	30 août 1991			
G	1.750 F	Virement	7 jan. 1992			
H	1.949 F	Chèque	15 juil. 1991			
I	850 F	Virement	15 juin 1992			

Codez soigneusement chaque colonne individuellement puis répondez aux questions suivantes :

**75.**

Combien de paiements ont-ils une croix dans la colonne 5 et également dans la colonne 7 ?

- A. 0
- B. 1
- C. 2
- D. 3 ou plus

**76.**

Quel est le point commun des paiements désignés par B, C, et F?

- A. Ils ont tous une croix dans les colonnes 5 et 6.
- B. Ils n'ont pas de croix dans la colonne 5.
- C. Ils n'ont pas de croix dans la colonne 6.
- D. Ils n'ont pas de croix dans la colonne 7.

### III.3. Lecture de codes.

Votre tâche :

Dans un magasin de meubles, les bons de commande sont codés de la façon suivante:

a) meuble:

table	: TA
chaise	: CH
armoire haute	: AH
armoire basse	: AB
fauteuil	: FA
canapé (2 places)	: C2
canapé (3 places)	: C3
canapé (4 places)	: C4
table de salon	: TS
table de télévision	: TV
bar	: BA
guéridon (petite table ronde)	: GU

Note : Lorsqu'un ensemble de salle à manger complet est commandé (une table + 6 chaises + une armoire haute + une armoire basse), on code EX.

b) matière:

pin	: 11
chêne	: 12
noyer	: 13
métal	: 2
plastique	: 3
cuir	: 4
tissu	: 5

c) couleur (uniquement pour le bois) :

brun clair	: BC
brun foncé	: BF
jaune	: JA
noir	: NR

d) mois + année où la commande doit être livrée :

p.ex. : mars 1986 : 0386

e) livraison à domicile : T  
emporté par le client : A

f) le prix: indiquer le nombre en entier.

p.ex. :C251286A27000

Ce code désigne le bon de commande d'un canapé 2 places en tissu qui a été emporté par le client en décembre 1986. Le prix du canapé est de 27.000 FB.

Voici un ensemble de bons de commande codés de la même manière :

- 1) EX13NR0186A111000
- 2) EX12BF0186T118500
- 3) EX30486T80000
- 4) C240386A45000
- 5) CH30986T3500
- 6) CH30986T3500
- 7) CH30986A2500
- 8) CH30986A2500
- 9) TA30187T10000
- 10) EX13NR0586T128500
- 11) C251186T42500
- 12) AH31086A7500
- 13) AB31086T7500
- 14) AH21086T7500
- 15) EX30287A62500
- 16) AH31186T10000

A partir de ces données, répondez maintenant aux questions suivantes:

**77.**

Combien de meubles ont-ils été livrés à domicile avant août 1986 ?

- |       |       |
|-------|-------|
| A. 4  | B. 19 |
| C. 27 | D. 37 |

**78.**

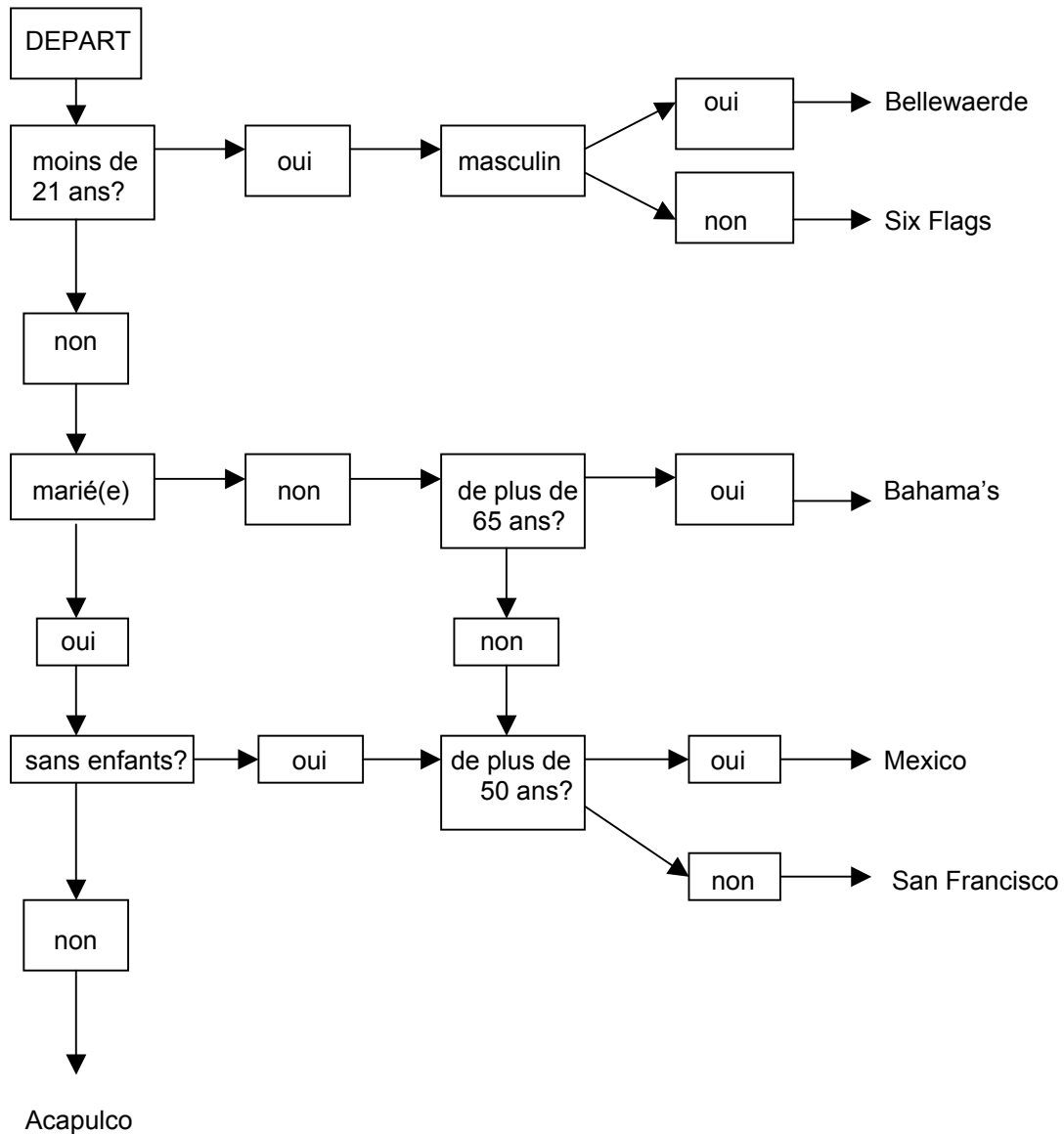
Combien de meubles commande-t-on à emporter ou à livrer en 1986?

- |       |       |
|-------|-------|
| A. 56 | B. 46 |
| C. 16 | D. 14 |

### III.4. Lecture de schémas.

On organise un concours dont les prix sont des voyages. La destination qui est attribuée aux gagnants peut être déduite du diagramme ci-dessous.

Examinez ce diagramme attentivement.



Note: les personnes veuves ou divorcées sont assimilées aux célibataires.

**79.**

Monsieur Durand qui a 22 ans gagne un voyage; il est marié et a 2 enfants.  
Quel sera sa destination?

- A. Mexico
- B. Acapulco
- C. Bahama's
- D. San Francisco

**80.**

Laquelle des affirmations suivantes est exacte?

- A. Toutes les personnes mariées, sans enfants, vont à Mexico.
- B. Toutes les personnes non mariées, entre 22 et 50 ans, vont à San Francisco.
- C. Les personnes mariées, sans enfants, vont ou à Acapulco, ou à Mexico.
- D. Toutes les personnes de plus de 65 ans vont aux Bahama's.

**81.**

X est de sexe masculin, marié et n'a pas d'enfants. Selon son âge, sa destination sera:

- A. Les Bahama's, Mexico ou San Francisco
- B. Bellewaerde, les Bahama's ou Mexico
- C. Acapulco, Mexico, ou San Francisco
- D. Mexico, Bellewaerde ou San Francisco

Variante: le schéma ci-dessous vous permet de répondre aux questions qui suivent:

Les revenus du ménage sont inférieurs à 54.000 FB.			
OUI		NON	
Les revenus du ménage sont inférieurs à 36.000 FB.		Les revenus du ménage sont inférieurs à 63.000 FB.	
OUI	NON	OUI	NON
1	2	3	4

**82.**

Dans quelle case classera-t-on un ménage dont les revenus s'élèvent à 63.000 FB ?

- A. dans la case 1
- B. dans la case 2
- C. dans la case 3
- D. dans la case 4

**83.**

Quels revenus peut avoir le ménage classé dans la case 3 ?

- A. 36.000 FB
- B. 51.000 FB
- C. 54.000 FB
- D. 63.000 FB

### III.5. Classements.

Votre tâche :

Dans cette épreuve, il vous faudra classer les éléments d'une liste donnée dans un ordre arbitraire.

Exemple :

Données :

Nom Prénom	Profession	Ville	Nom Prénom	Profession	Ville
ALGOET P. GROOTJANS E. VALMEERS H. VANDESANDE W. BRAECKMAN F.	K F T G B	BXL BXL LIÈGE LIÈGE LIÈGE	DEVOS F. VORMEZEELE P. ALGOEDT F. HENDRICKX H. HENDRICKX E.	D L S P Z	LIÈGE LIÈGE BXL BXL BXL

Le classement est effectué par ville et par type de profession. Les noms, dans chacun de ces groupes, sont classés par ordre alphabétique et numérotés d'après cet ordre.

On regroupe les différentes professions en deux types: salariés et indépendants pour chaque localité.

Ceci est fait en utilisant la table de correspondance di-dessous :

Salariés	Indépendants
P : Policier B : Banquier T : Téléphoniste Z : Zoologue L : Lunetier	K : Kinésiste S : Serrurier G : Garagiste D : Docteur F : Forain

Le classement alphabétique s'effectue, lorsque deux noms sont identiques, d'après l'initiale du prénom.

Nous obtenons de cette manière la liste ci-dessous.

LIÈGE (salariés)	LIÈGE (indépendants)	BRUXELLES (salariés)	BRUXELLES (indépendants)
1. BRAECKMAN F. 2. VALMEERS H. 3. VORMEZEELE P.	1. DEVOS F. 2. VANDESANDE W.	1. HENDRICKX E. 2. HENDRICKX H.	1. ALGOEDT F. 2. ALGOET P. 3. GROOTJANS E.

Vous devrez classer de la même manière, par ville et par type de profession, les éléments de la liste ci-après, puis répondre aux questions qui s'y rapportent.

Liste de données à classer:

Nom Prénom	Profession	Ville	Nom Prénom	Profession	Ville
HUSSON J.	D	LOUVAIN	WEYNANTS P.	P	LOUVAIN
BUYS K.	D	LIÈGE	CUVELIER J.	K	LOUVAIN
CUSTERS P.	G	LOUVAIN	ROELS M.	Z	LIÈGE
WALCKIERS T.	Z	LIÈGE	BRUYLANDS P.	P	LOUVAIN
HUYBRECHT S.	T	LOUVAIN	HUYBRECHTS B.	B	LOUVAIN
CORTEN A.	L	LIÈGE	BUYLE R.	F	LIÈGE
VEKEMAN R.	K	LOUVAIN	DEFRAENE G.	S	LIÈGE
DEFOSSE L.	G	LIÈGE	VERLEYSEN G.	D	LOUVAIN
BRUYLANDTS M.	L	LOUVAIN	CORNILLE J.	L	LIÈGE
VEKENS J.	D	LIÈGE	MANNAERT L.	T	LIÈGE
MALHERBE G.	S	LOUVAIN	WAGNER S.	P	LIÈGE
DEFRENNE J.	K	LIÈGE	BUYSSE V.	Z	LOUVAIN

**84.**

Si, pour la ville de Louvain, nous regardons la liste des « indépendants », nous pouvons en déduire que :

- A. CUVELIER J. est classé premier
- B. CORTEN A. est classé deuxième
- C. HUSSON J. est classé troisième
- D. WEYNANTS P. est classé dernier

**85.**

VEKENS J. se trouve dans sa liste immédiatement classé après:

- A. DEFRENNE J.
- B. ROELS M.
- C. HUYBRECHT S.
- D. VEKEMAN R.

### III.6. Analyse de classifications.

Votre tâche :

Observez le tableau de 12 cases numérotées ci-dessous :

C 1	<u>A</u> 2	p 3
U 4	r 5	i 6
<u>o</u> 7	E 8	S 9
f 10	<u>A</u> 11	v 12

Il est possible de classer les éléments de ce tableau de différentes façons. Dans cette épreuve on vous demandera de vérifier la façon dont on a classé **6** éléments à l'exclusion des autres. Pour être valable, un classement doit grouper 6 éléments ni plus ni moins qui ont en commun une caractéristique que les autres n'ont pas :

Exemple :

Le classement suivant :

1    2    4    8    9    11

est un classement correct (seules ces 6 cases contiennent une majuscule).

Le classement

1    4    6    8    9    10

est un classement incorrect car il y a plus de 6 cases qui **ne contiennent pas** de lettre soulignée.

Attention ! La numérotation des cases ne joue aucun rôle dans le classement.

Vous répondez:

- A. si le classement I est correct et le classement II est incorrect
- B. si le classement I est incorrect et le classement II est correct
- C. si les 2 classements sont corrects
- D. si les 2 classements sont incorrects

Chacune des questions qui suivent vous présentera deux classements comme ci-dessous :

**86.**

I. :	2	4	6	7	8	11
II.:	1	2	3	4	5	6

A      B      C      D

**87.**

I. :	1	2	4	8	9	11
II.:	2	4	6	7	8	11

A      B      C      D

## **EXEMPLES ET EXERCICES**

### **IV. FORMES DIVERSES DE RAISONNEMENT**

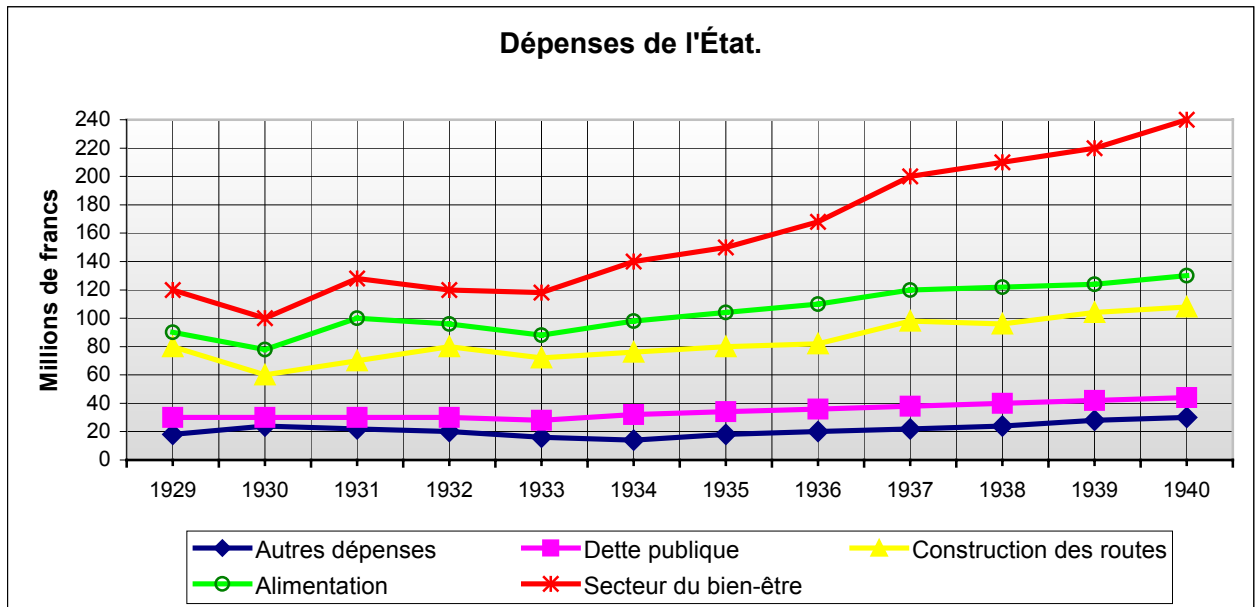
#### **Contenu:**

IV.1. Interprétation de graphiques	61
IV.2. Compléter des diagrammes	62
IV.3. Codes chiffrés	64
IV.4. Dédutions à partir de données verbales	65
IV.5. Continuer une série	67
IV.6. Découvrir des caractéristiques communes	68

## IV. FORMES DIVERSES DE RAISONNEMENT

### IV.1. Interprétations de graphiques.

Graphique:



88.

Entre 1929 et 1940, les dépenses dans le secteur du bien-être ont augmenté d'environ :

- A. 50%
- B. 200%
- C. 100%
- D. 500%

89.

Voici une affirmation:

« En comparaison avec l'année de référence 1940, on aurait en 1942 dépensé plus d'argent dans le secteur du bien-être si, en 1940, la guerre n'avait pas éclaté ».

Les données présentées dans le graphique suffisent pour :

- A. prouver que l'affirmation est correcte
- B. supposer que l'affirmation est probablement correcte
- C. supposer que l'affirmation est probablement incorrecte
- D. prouver que l'affirmation est incorrecte

## **IV.2. Compléter des diagrammes.**

### Instructions :

Il y a dans cette épreuve, un certain nombre de problèmes accompagnés d'organigrammes (diagrammes schématiques) qui en expliquent la résolution pas à pas. La solution du problème est donnée dans le diagramme en suivant les flèches de case en case.

**Lisez l'exemple et regardez le diagramme.**

Observez que, dans les diagrammes, certaines cases contiennent un ordre (ex. « prendre une pièce »); certaines cases contiennent la réponse à une question (« O » pour « oui », « N » pour « non »). Si le diagramme était complet, chaque case devrait contenir un ordre, une question ou une réponse.

Mais les diagrammes donnés ne sont pas complets: quelques cases contiennent un numéro à la place d'une question ou d'un ordre.

Vous devez compléter le diagramme en remplissant les cases numérotées de telle sorte qu'il conduise correctement à la solution du problème. Pour chaque case numérotée, on vous propose un choix de 4 questions ou ordres. Parmi ces différentes propositions, vous devez choisir celle qui devrait se trouver dans cette case numérotée.

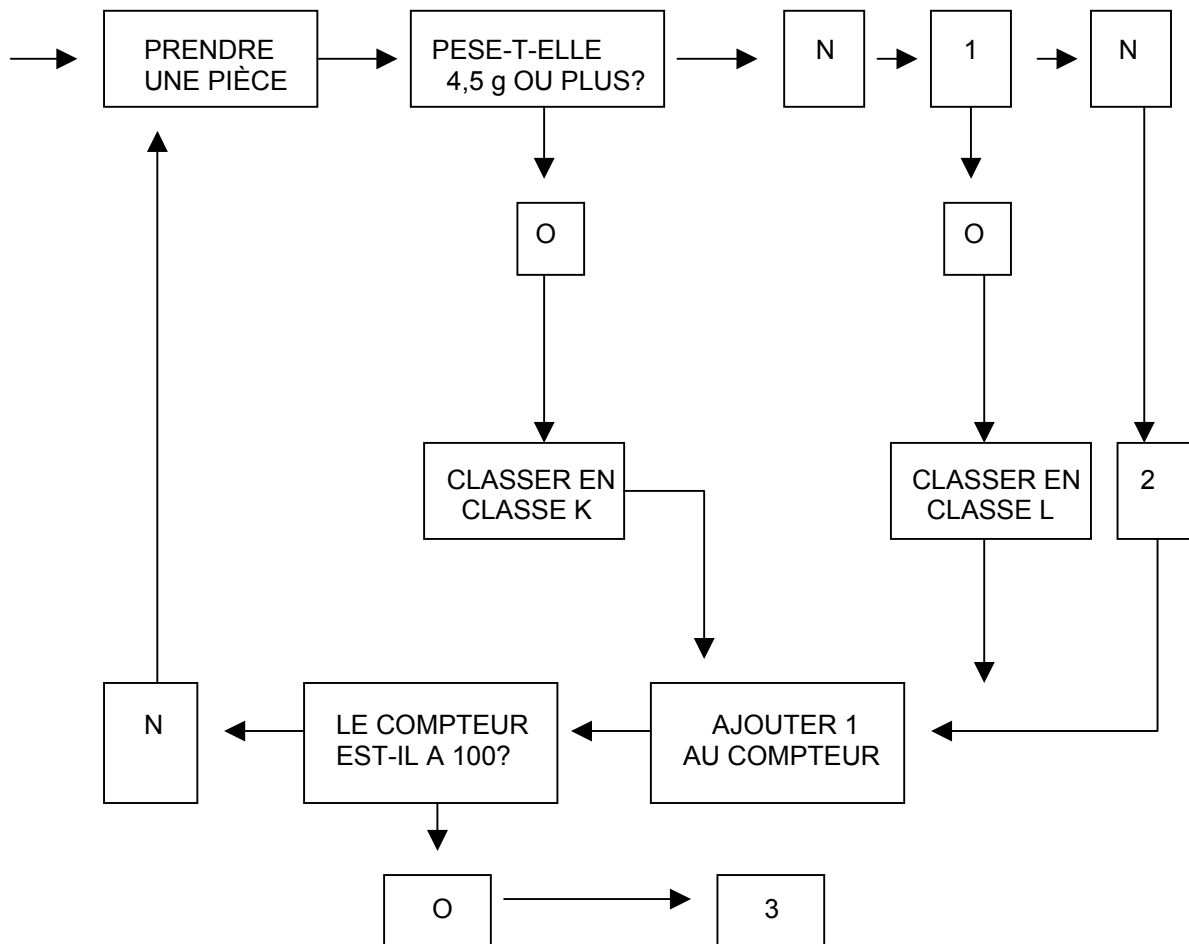
Maintenant, regardez de nouveau le diagramme. Dans la résolution de ce problème de classement de produits, le premier pas est « Prendre une pièce ». Suivons la flèche jusqu'à la case suivante ; on y trouve une question : « Pèse-t-elle 4,5 g ou plus ? ». La flèche allant vers le bas conduit à « O » (oui), et de-là à la case classant la pièce en K (parce qu'en classe K, les poids sont de 4,5 g ou plus). Maintenant, retournez à la question, et suivez la flèche conduisant à la réponse « N » (non).

Celle-ci conduit à la case n° 1, pour laquelle vous devez choisir la question ou l'ordre qui convient. Avant de regarder les choix proposés pour cette case, regardez les flèches qui en partent. Une flèche conduit en bas, vers "O" (oui) puis à une case classant la pièce en L. On en déduit que la case 1 doit poser une question – une question qui permettra de classer la pièce en L. Ce doit être la question « Pèse-t-elle entre 3,5 et 4,4 g ? », puisque c'est le poids donné pour la classe L. Maintenant, regardez le choix de réponses pour la case 1. La réponse correcte est donc « C ».

### Données du problème :

- A. Une société contrôle et classe ses produits par lots de 100.
- B. Dans chaque lot de 100, il faut classer les pièces une à une, en fonction de leur poids, dans l'une des catégories suivantes :

- classe K – 4,5 g ou plus
- classe L – de 3,5 à 4,4 g
- classe M – moins de 3,5 g



- Case 1.
- A. Pèse-t-elle moins de 3,5g ?
  - B. Prendre une pièce.
  - C. Pèse-t-elle entre 3,5 et 4,4 g ?
  - D. Classer en M.

Trouvez les solutions pour les cases 2 et 3.

**90.**

- Case 2.
- A. Classer en K.
  - B. Classement du lot terminé.
  - C. Prendre une pièce.
  - D. Classer en M.

**91.**

- Case 3.
- A. Prendre une pièce.
  - B. Classement du lot terminé.
  - C. Classer en K.
  - D. Classer en L.

### IV.3. Codes chiffrés.

Dans cette épreuve, nous vous donnons, à droite des messages en clair, à gauche leur équivalent en codes chiffrés. Bien entendu, les nombres ne suivent pas automatiquement l'ordre des mots. Vous devez retrouver la signification d'un nombre parmi les 4 possibilités données en A, B, C ou D.

Exemple :

21 / 34 = ta maison  
15 / 34 = leur maison  
27 / 15 = leur village

La signification de 27 est :

- |            |           |
|------------|-----------|
| A. village | B. maison |
| C. leur    | D. ta     |

L'examen des deux derniers couples montre que 15 signifie "leur"; par conséquent, dans le troisième couple, le nombre 27 signifie "village".

La réponse correcte est donc "A".

Essayez maintenant de répondre aux questions suivantes :

**92.**

18 / 6 / 60 = notre frère aîné  
26 / 18 = frère malade  
26 / 9 = voisin malade

La signification de 26 est :

- |           |           |
|-----------|-----------|
| A. notre  | B. frère  |
| C. malade | D. voisin |

**93.**

11 / 3 / 33 = un temps pluvieux  
33 / 2 / 11 = un ciel pluvieux  
3 / 47 / 33 = un temps sombre

La signification de 33 est:

- |          |             |
|----------|-------------|
| A. un    | B. pluvieux |
| C. temps | D. ciel     |

#### **IV.4. Dédutions à partir de données verbales.**

A.

Le dimanche 23 décembre, 4 navires sont amarés dans le port de New York. Tous les navires sont prêts pour une série de croisières vers différents ports.

Le navire W quitte New York le dimanche 23 décembre à 16 heures pour une série de croisières de 8 jours vers les Bermudes.

Le navire X quitte New York le dimanche 23 décembre à 16.30 heures. Alternativement, il effectue des croisières de 11 et 13 jours.

Le navire Y quitte New York le dimanche 23 décembre à 17 heures pour une série de croisières de 5 jours vers les Bermudes.

Le navire Z part de New York le lundi 24 décembre pour une série de croisières de 7 jours vers Nassau.

Les voyages des navires sont planifiés de sorte qu'ils arrivent toujours à New York tôt le matin et qu'ils repartent tard dans l'après-midi pour un nouveau voyage.

**94.**

Quels navires quitteront New York le 31 décembre ?

A. W et X

B. X et Y

C. W et Z

D. X et Z

**95.**

Dans la période du 24 décembre au 28 février inclus, combien de fois trois des bateaux ci-dessus seront à la même date dans le port de New York?

A. 0

B. 1

C. 2

D. 3

B.

Pour répondre à chacune des questions suivantes, vous devrez déterminer à partir des données qui sont fournies, le contenu d'une ou plusieurs boîtes numérotées.

Attention : le contenu des boîtes ne tient pas compte de l'ordre des numéros. Observez attentivement les données avant de répondre aux questions qui s'y rapportent.

Six boîtes sont numérotées 1, 2, 3, 4, 5 et 6.

L'une contient des plumes, une autre des gommes, une autre des timbres, une autre des bics, une autre des épingles et une autre des feutres.

Si nous enlevons les boîtes 1, 2, 5, et 6, les deux boîtes qui restent contiennent les timbres et les gommes.

Si nous enlevons les boîtes 4, 5 et 6, les trois boîtes qui restent contiennent les bics, les timbres et les feutres.

Si nous enlevons les boîtes 2, 3, 4, et 5, les deux boîtes qui restent contiennent les feutres et les épingles.

**96.**

Que contient la boîte 2?

A. des bics

B. des feutres

C. des timbres

D. des gommes

**97.**

Que contient la boîte S?

A. des épingles

B. des plumes

C. des timbres

D. des gommes

### IV.5. Continuer une série.

Votre tâche :

Pour chaque question suivante, vous trouverez une série de 4 dessins (problème) et un choix de 4 autres dessins (réponses).

Vous devez choisir parmi les 4 réponses, le dessin qui viendrait continuer la série.

Exemple :

Problème	Réponses												
<table style="width: 100%; border-collapse: collapse;"> <tr> <td style="border: 1px solid black; width: 25%; text-align: center;"> </td> <td style="border: 1px solid black; width: 25%; text-align: center;">/</td> <td style="border: 1px solid black; width: 25%; text-align: center;">/</td> <td style="border: 1px solid black; width: 25%; text-align: center;">/</td> </tr> </table>		/	/	/	<table style="width: 100%; border-collapse: collapse;"> <tr> <td style="border: 1px solid black; width: 25%; text-align: center;">\</td> <td style="border: 1px solid black; width: 25%; text-align: center;">\</td> <td style="border: 1px solid black; width: 25%; text-align: center;">\</td> <td style="border: 1px solid black; width: 25%; text-align: center;">—</td> </tr> <tr> <td style="text-align: center;">A</td> <td style="text-align: center;">B</td> <td style="text-align: center;">C</td> <td style="text-align: center;">D</td> </tr> </table>	\	\	\	—	A	B	C	D
	/	/	/										
\	\	\	—										
A	B	C	D										

Dans la série "Problème, les bâtons sont de plus en plus inclinés : le premier est vertical et les suivants s'inclinent de plus en plus vers la droite. Le bâton suivant devrait donc être horizontal : on a donc indiqué la réponse « D ».

Essayez maintenant de répondre aux questions suivantes:

**98.**

Problème	Réponses												
<table style="width: 100%; border-collapse: collapse;"> <tr> <td style="border: 1px solid black; width: 25%; text-align: center;">@</td> <td style="border: 1px solid black; width: 25%; text-align: center;">@</td> <td style="border: 1px solid black; width: 25%; text-align: center;">@</td> <td style="border: 1px solid black; width: 25%; text-align: center;">@</td> </tr> </table>	@	@	@	@	<table style="width: 100%; border-collapse: collapse;"> <tr> <td style="border: 1px solid black; width: 25%; text-align: center;">@</td> <td style="border: 1px solid black; width: 25%; text-align: center;">@</td> <td style="border: 1px solid black; width: 25%; text-align: center;">@</td> <td style="border: 1px solid black; width: 25%; text-align: center;">@</td> </tr> <tr> <td style="text-align: center;">A</td> <td style="text-align: center;">B</td> <td style="text-align: center;">C</td> <td style="text-align: center;">D</td> </tr> </table>	@	@	@	@	A	B	C	D
@	@	@	@										
@	@	@	@										
A	B	C	D										

**99.**

Problème	Réponses																				
<table style="width: 100%; border-collapse: collapse;"> <tr> <td style="border: 1px solid black; width: 25%; text-align: center;">+</td> <td style="border: 1px solid black; width: 25%; text-align: center;">+</td> <td style="border: 1px solid black; width: 25%; text-align: center;">-   +</td> <td style="border: 1px solid black; width: 25%; text-align: center;">~   -</td> </tr> <tr> <td style="border: 1px solid black; text-align: center;">+</td> <td style="border: 1px solid black; text-align: center;">-</td> <td style="border: 1px solid black; text-align: center;">~   +</td> <td style="border: 1px solid black; text-align: center;">+   ^</td> </tr> </table>	+	+	-   +	~   -	+	-	~   +	+   ^	<table style="width: 100%; border-collapse: collapse;"> <tr> <td style="border: 1px solid black; width: 25%; text-align: center;">= -</td> <td style="border: 1px solid black; width: 25%; text-align: center;">-   ~</td> <td style="border: 1px solid black; width: 25%; text-align: center;">+ £ ^</td> <td style="border: 1px solid black; width: 25%; text-align: center;">~   ^</td> </tr> <tr> <td style="border: 1px solid black; text-align: center;">+</td> <td style="border: 1px solid black; text-align: center;">+   *</td> <td style="border: 1px solid black; text-align: center;">*   ~</td> <td style="border: 1px solid black; text-align: center;">+   £ -</td> </tr> <tr> <td style="text-align: center;">A</td> <td style="text-align: center;">B</td> <td style="text-align: center;">C</td> <td style="text-align: center;">D</td> </tr> </table>	= -	-   ~	+ £ ^	~   ^	+	+   *	*   ~	+   £ -	A	B	C	D
+	+	-   +	~   -																		
+	-	~   +	+   ^																		
= -	-   ~	+ £ ^	~   ^																		
+	+   *	*   ~	+   £ -																		
A	B	C	D																		

## IV.6. Découvrir des caractéristiques communes.

Votre tâche :

Chacune des questions ci-dessous comporte huit éléments. Les quatre éléments du cadre de gauche ont tous quelque chose en commun.

Un seul élément parmi les quatre éléments du cadre de droite a également la même chose en commun.

Il vous appartient de désigner cet élément.

Observez l'exemple ci-dessous:

AA	BB	DD	FF
----	----	----	----

A	B	C	D
xx	BC	fg	RR

Dans l'exemple, chaque élément du cadre de gauche est constitué de deux majuscules identiques. Ceci n'est vrai que pour la réponse "D".

Répondez aux questions suivantes:

**100.**

efe	qrq	vwv	ded
-----	-----	-----	-----

A	B	C	D
pdp	bqb	VUV	sts

**101.**

<u>A</u> ab	<u>M</u> h <u>M</u>	<u>s</u> ss	Uqr
-------------	---------------------	-------------	-----

A	B	C	D
c <u>D</u> d	<u>B</u> b <u>B</u>	<u>M</u> NO	AxA

## **EXEMPLES ET EXERCICES**

### **V. QUESTIONS DE CONNAISSANCES.**

Les matières sur lesquelles portent d'éventuelles questions de connaissances sont stipulées dans le programme.

Comme ces questions ont trait à des domaines spécifiques, elles ne peuvent faire l'objet d'exemples dans cette brochure.

Elles ont le même format que les autres questions :  
une question et plusieurs possibilités de réponses dont une seule est correcte.

## SOLUTIONS

1	D	51	C
2	A	52	A
3	C	53	D
4	A	54	B
5	B	55	C
6	B	56	C
7	D	57	A
8	B	58	C
9	A	59	D
10	C	60	C
11	A	61	D
12	D	62	C
13	B	63	D
14	D	64	A
15	C	65	D
16	A	66	B
17	C	67	A
18	C	68	D
19	A	69	B
20	A	70	A
21	D	71	A
22	B	72	C
23	A	73	A
24	D	74	C
25	D	75	C
26	B	76	B
27	B	77	C
28	D	78	B
29	B	79	B
30	C	80	B
31	C	81	D
32	A	82	D
33	B	83	C
34	C	84	C
35	B	85	A
36	C	86	A
37	A	87	C
38	C	88	C
39	B	89	B
40	D	90	D
41	A	91	B
42	B	92	C
43	A	93	A
44	C	94	C
45	C	95	A
46	B	96	A
47	B	97	B
48	C	98	A
49	A	99	D
50	B	100	D
		101	A